



АЛОР БРОКЕР

Как настроить экспорт из «АЛОР-Трейд» в MetaStock?

>>Об экспорте данных<<

АЛОР БРОКЕР не является агентом компании Equis, но, т. к. программа MetaStock очень популярна и пользователи часто задают вопросы по поводу ее совместимости с терминалом «АЛОР-Трейд», специалисты АЛОР БРОКЕР посчитали необходимым составить небольшое справочное руководство.

Экспорт данных из «АЛОР-Трейд» происходит по следующей цепочке: данные экспортируются в лист Excel, забираются оттуда программой MetaServer RT и конвертируются в формат MetaStock.

Приведенный пример направлен на настройку программ для построения графика Газпрома, с пятиминутным интервалом, статьи руководства приведены в том порядке, в котором их нужно исполнять.

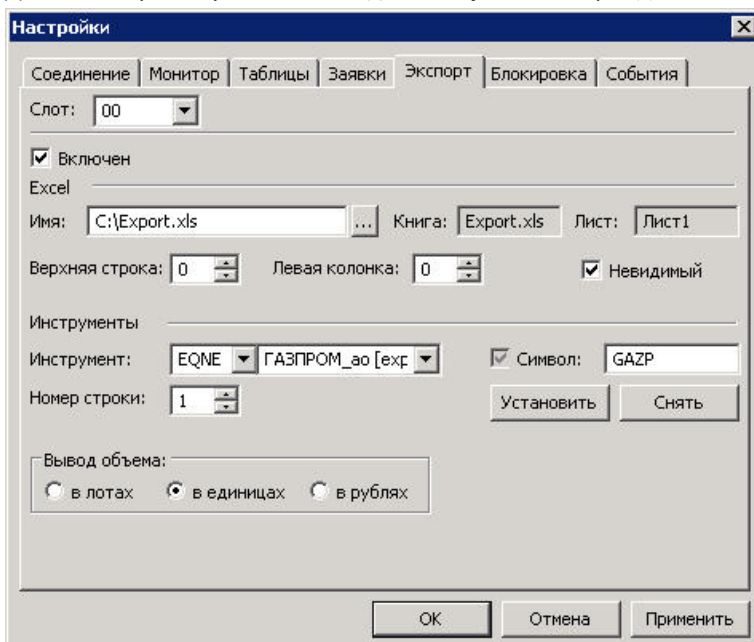
Используйте раздел «Устранение неполадок» для решения проблем, возникающих в процессе совместной эксплуатации MetaStock и «АЛОР-Трейд».

Внимание! MetaStock — коммерческий программный продукт, запатентованный компанией Equis, и подлежащий обязательному лицензированию. Считаю нужным напомнить пользователям, что нелегальное использование коммерческих программных продуктов незаконно и может быть подвергнуто судебному преследованию.

Авторы не несут ответственность за то, каким образом Вы установили MetaStock, а также в каких целях его используете. Информацию о лицензиях на MetaStock можно прочесть на сайте www.metastock.com.

>>Настройка «АЛОР-Трейд»<<

1. Скачайте [последнюю версию терминала «АЛОР-Трейд»](#).
2. Запустите его и подключитесь к торгам, используя логин, пароль и сервер, выданные Вам сотрудником отдела поддержки клиентов.
3. Зайдите в меню **Файл** → **Главные свойства**, в разделе **Вид** укажите «Нет» напротив «Новый вид окна настроек». Далее выберите пункт меню **Вид** → **Настройки** и перейдите на закладку **Экспорт**, перед Вами откроется окно:





АЛОР БРОКЕР

В этом окне:

Включен	Включение/выключение экспорта сделок в Excel в режиме реального времени
Имя	Имя файла, в который осуществляется экспорт данных
Невидимый	Скрыть таблицу Excel, в которую производится экспорт
Инструмент	Выбор инструмента и типа сделок по инструменту
Символ	Название символа инструмента в MetaStock (обычно совпадает с сокращениями на ММВБ)
Номер строки	Номер строки в листе Excel, в которой идет экспорт. Вычисляется как N-1, где N — реальный номер строки в Excel
Установить	Сохранение введенных настроек для инструмента
Снять	Удаление введенных настроек для инструмента
Вывод объема	Выбор режима вывода объемов

Настраивать параметры необходимо в следующем порядке:

1. Укажите имя файла **Export.xls**, файл предварительно необходимо создать. Файл может находиться в любой директории, для примера используем директорию **C:**
2. Выберите режим торгов **EQNE** и инструмент **ГАЗПРОМ_ao** для экспорта данных по Газпрому.
3. Укажите символ **GAZP**.
4. Укажите номер строки — он должен быть равен **1**.
5. Нажмите кнопку **Установить**.
6. Поставьте галочку **Включен**.
7. Нажмите **Применить**.

Если все сделано правильно, то откроется файл **Export.xls**, в таблице которого будут постоянно меняющиеся цифры. Если окно не появляется или цифры не изменяются, проверьте правильность выполнения процедуры.

8. Поставьте галочку **Невидимый**.
9. Нажмите **OK**.

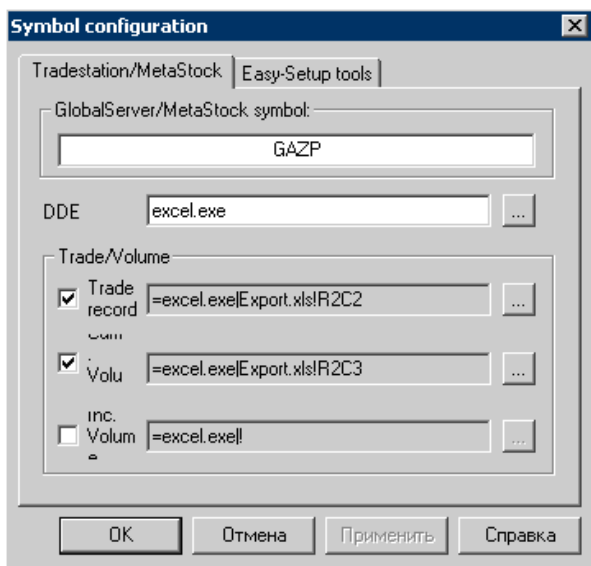
Настройка «АЛОР-Трейд» закончена. Следующий шаг — настройка MetaServer RT.

>>Настройка MetaServer RT<<

1. Установите MetaServer RT.
2. Запустите MetaServer RT.
3. Выберите пункт меню **Symbol → Add new**, перед Вами откроется окно:



АЛОР БРОКЕР

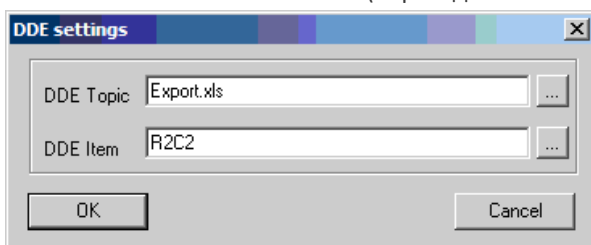


В ЭТОМ ОКНЕ:

GlobalServer/MetaStock symbol	Название символа инструмента в MetaStock
DDE	DDE-сервер, в нашем случае это excel.exe
Trade Record	Запись цены сделки
Trade Volume	Запись объема
DDE Topic	Название листа Excel, из которого берутся данные
DDE Item	Координаты ячейки с данными

Настраивать параметры необходимо в следующем порядке:

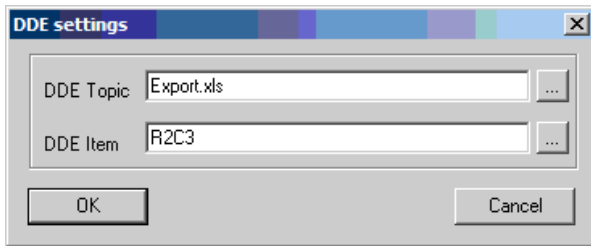
1. В поле **GlobalServer/Metastock symbol** укажите **GAZP**.
2. В поле **DDE** укажите **excel.exe**.
3. Поставьте галочки **TradeRecord** и **TradeVolume**.
4. Нажмите на кнопку с многоточием около **TradeRecord**.
5. Укажите **DDE Topic** — **Export.xls**.
6. Укажите **DDE Item** — **R2C2** (берем данные из ячейки с координатами 2-я строка и 2-я колонка файла **Export.xls**).



7. Нажмите **OK**.
8. Нажмите на кнопку с многоточием около **TradeVolume**.
9. Укажите **DDE Topic** — **Export.xls**.
10. Укажите **DDE Item** — **R2C3** (берем данные из ячейки с координатами 2-я строка и 3-я колонка файла **Export.xls**).

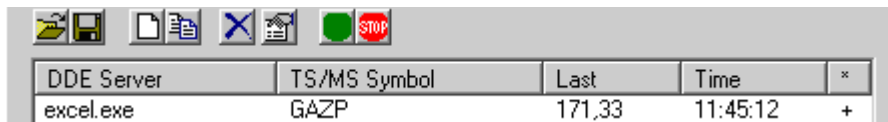


АЛОП БРОКЕР



11. Нажмите **OK**.
12. Нажмите **OK**. Появится окошко с вопросом: **Do you want to save new DDE names?** Нажмите **OK**.
13. Запустите «АЛОП-Трейд» с настроенным экспортом в Excel.
14. Нажмите зеленую кнопку в MetaServer RT.

Если все было сделано правильно, то напротив инструмента GAZP появится плюсики и будут меняться цена последней сделки и время. Если один из этих признаков отсутствует, то Вы допустили ошибку при настройке.



17. Нажмите красную кнопку (STOP) в MetaServer RT.
18. Зайдите в меню **File → Save configuration**.
19. Укажите имя файла «АЛОП-Трейд».
20. Нажмите **Save**.
21. Зайдите в меню **Options → Options**.
22. Нажмите кнопку **Browse** в **Default Configuration**.
23. Выберите конфигурацию «АЛОП-Трейд».
24. Нажмите **OK**.

Настройка MetaServer RT закончена. Следующий шаг — настройка MetaStock.

>>Настройка MetaStock<<

1. Установите MetaStock.

Особенности, на которые следует обратить внимание при установке MetaStock:

- при установке Metastock PRO 7.0 и выше необходимо выбрать в окне **Select RealTime Vendor** второй пункт **Signal (BroadCast Version)**), если Metastock был установлен в другом режиме, то тогда его необходимо переустановить;
- для Metastock PRO важно определить поправку на время (он работает по мировому времени). Для этого надо открыть **Equis Real-time Configuration** и там на закладке **Data Options** в пункте **Adjust data record time (hours)** указать поправку времени на Гринвич (для Москвы эта поправка будет равна **-4**).

2. Запустите MetaStock.
3. Выберите пункт меню **File → New → Security**, перед Вами откроется окно, в котором необходимо будет заполнить соответствующие поля:



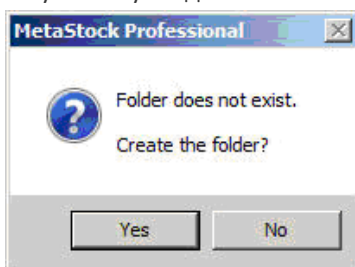
АЛОР БРОКЕР

В ЭТОМ ОКНЕ:

Folder	Папка, в которой будут храниться и обновляться файлы MetaStock
Name	Название созданного инструмента
Symbol	Символ для созданного инструмента (обычно соответствует сокращению на Московской бирже)
Periodicity	Период графика
Units	Вид единиц измерения
Interval	Интервал создания свечек/баров. Для пятиминутных графиков следует указать 5, для минутных — 1, для тиковых — 0
Start Time/End time	Время начала/окончания торгов
Opening Prices/Open Interest	Цены открытия/Открытый интерес

Создание нового пятиминутного графика происходит следующим образом:

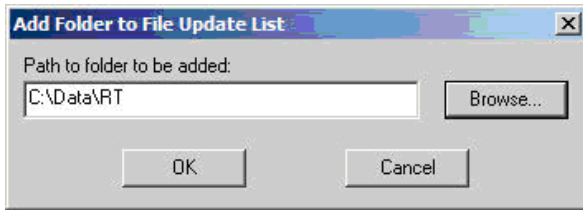
1. Выберите пункт меню **File → New → Security**.
2. Укажите **Folder** — **C:\Data\Rt**. Если такой директории не существует, появится окно с предложением создать такую папку. Надо нажать **Yes**.



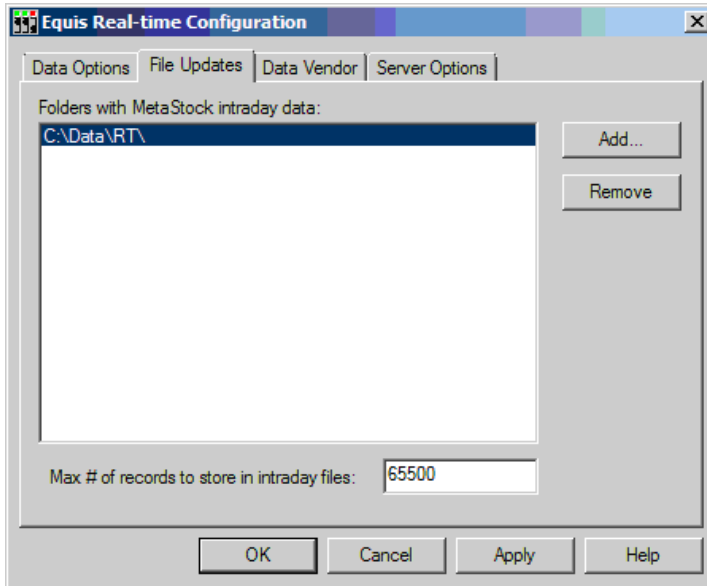
3. В поле **Name** укажите **GAZP_5**.
4. В поле **Symbol** укажите **GAZP**.
5. В поле **Periodicity** выберите **Intraday**.
6. В поле **Units** выберите **Decimal**.
7. В поле **Interval** укажите **5 Minute**.
8. В поле **Start Time/End Time** укажите соответственно **10:00** и **18:45**.
9. Поставьте галочки **Opening Prices** и **Open Interest**.
10. Нажмите кнопку **Create**. После того как Вы нажмете кнопку **Create**, поля **Name** и **Symbol** опустеют. Окно создания инструмента может исчезнуть, а может и остаться. Если окно не исчезло, нажмите **Cancel**.
11. Запустите **Equis Real-time Configuration** и на закладке **File → Updates** нажмите кнопку **Add**, найдите папку **C:\Data\RT** и нажмите **OK**.



АЛОП БРОКЕР



12. Нажмите **OK** в следующем окне.



Создание инструмента закончено.

Теперь необходимо закрыть все используемые программы и открыть заново, соблюдая следующую очередность: сначала «АЛОП-Трейд» с включенным экспортом, а затем Metastock.

При этом сначала запустится «АЛОП-Трейд», потом Equis Data Server, затем MetaServer RT, а за ним MetaStock File Server. После того как пройдет инициализация Equis Data Server и MetaStock File Server и запустится MetaStock, нажмите зеленую кнопку в MetaServer RT.

В Metastock выберите пункт меню **File** → **Open**, найдите папку **C:\Data\Rt**, в ней должен быть созданный вами инструмент **GAZP_5**. Откройте его.

Если график не пополняется, то проверьте последовательно экспорт из «АЛОП-Трейд» в Excel, потом экспорт из Excel в MetaStock. Обнаружив, где нарушен порядок экспорта, проверьте настройки.

Обзор самых часто задаваемых вопросов приведен в разделе «Устранение неполадок».



АЛОР БРОКЕР

>>Устранение неполадок<<

Что делать, если MetaStock «завис»?

Случается, что MetaStock «зависает» при попытке изменить временной шаг графика, при попытке добавить новый индикатор, или же просто зависает при открытии.

- Если MetaStock «зависает» в процессе работы, достаточно завершить задачу, не закрывая Equis File Server и Equis Data Server, а затем заново запустить MetaStock.
- Задача снимается следующим образом:
 1. Нажмите **Ctrl-Alt-Delete**.
 2. Выберите **Диспетчер задач**.
 3. Перейдите в закладку **Процессы**.
 4. Найдите **Mswin** в списке выполняющихся процессов.
 5. Выделите его и нажмите кнопку **Завершить процесс**.
 6. Запустите Metastock снова.
- Если MetaStock зависает при открытии графика, то, скорее всего, это происходит из-за ошибки одного из индикаторов. Рекомендуется удалить все индикаторы, после чего восстановить их снова.
 1. Закройте MetaStock, Equis Data Server, Equis File Server и MetaServer RT.
 2. Откройте папку где хранятся данные MetaStock.
 3. Удалите папку **MSSmart**.
 4. Запустите MetaStock снова.

Все индикаторы исчезнут, и их придется открыть снова.

- Если происходит ошибка при инициализации Equis File Server или Equis Data Server, перезагрузите компьютер.

Как можно восстановить пробелы в графике?

Для операций над уже созданным и обновляемым графиком в MetaStock существует The DownLoader — утилита, позволяющая редактировать данные как вручную, так и посредством экспорта данных из таблиц Excel и текстовых файлов. Разумеется, The DownLoader распознает и конвертирует не любой файл, а требует чтобы данные были представлены в определенном формате. Выглядит этот формат следующим образом:

```
GAZR,5,20120110,100000,177.92000,178.50000,177.67000,178.00000,998530
```

```
GAZR,5,20120110,100500,178.00000,178.00000,177.57000,177.78000,426700
```

Эти файлы распространяются многими брокерами, использующими MetaStock в качестве средства для технического анализа.

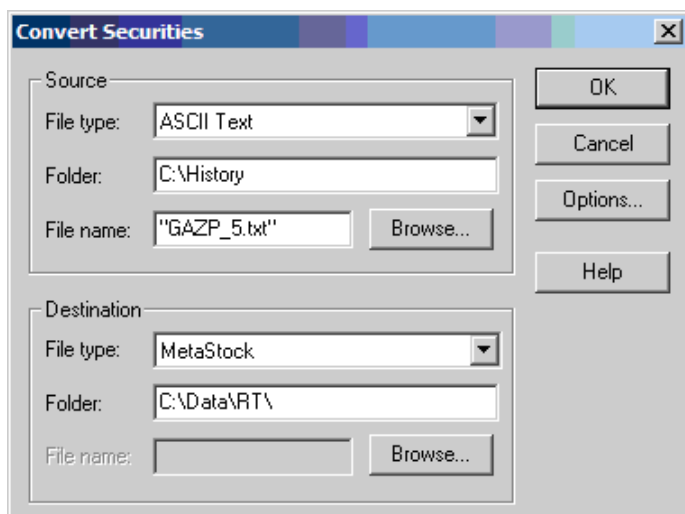
Скопируйте текстовый файл с данными в удобное место, например, в папку C:\History.

Конвертация данных из текстового формата в формат MetaStock осуществляется следующим образом:

1. Закройте MetaStock, MetaStock File Server и Equis Data Server, остановите MetaServer RT.
2. Запустите The DownLoader.
3. Выберите пункт меню **Tools → Convert**.

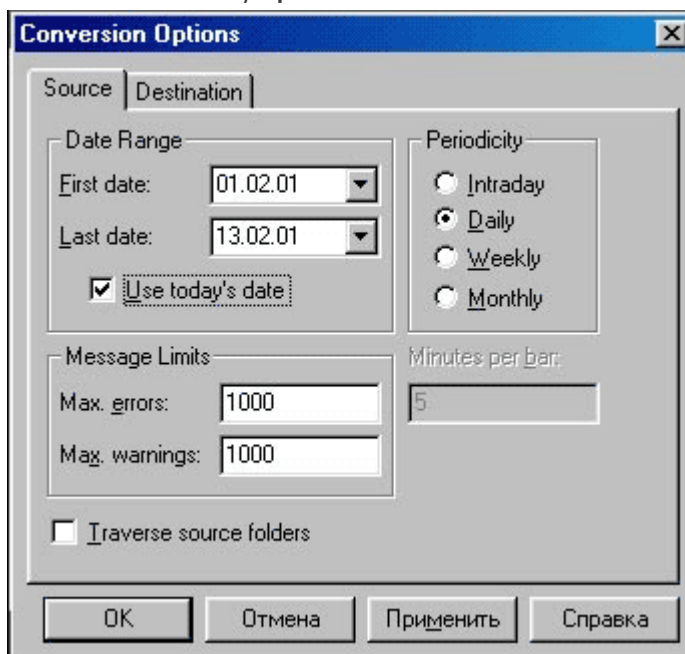


АЛОР БРОКЕР



В ЭТОМ ОКНЕ:

4. Укажите **Source** → **File type** — **ASCII Text**.
5. С помощью кнопки **Browse** найдите текстовый файл с данными, выберите его и нажмите **Открыть**.
6. Укажите **Destination** → **File type** — **MetaStock**.
7. С помощью кнопки **Browse** найдите директорию, где у вас находятся файлы **Metastock**. Не пытайтесь выбрать сам инструмент, достаточно зайти внутрь директории и нажать **Сохранить**.
8. Нажмите кнопку **Options**.

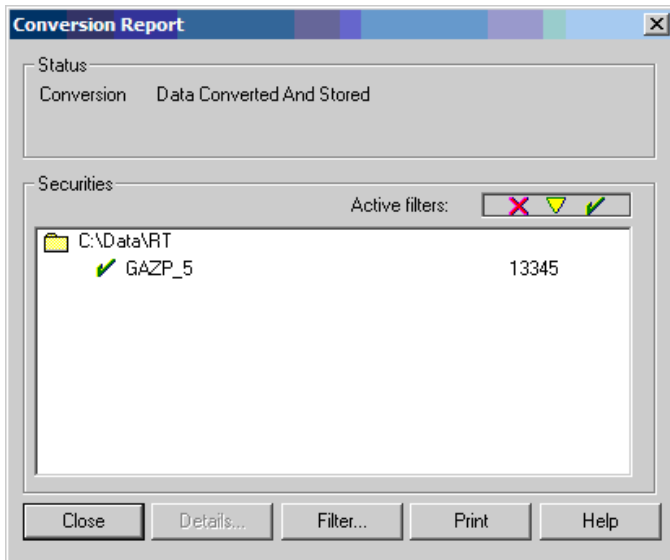


9. В пункте **Periodicity** выберите **Intraday**, в поле **Minutes per bar** укажите **5**.
10. Верните пункт **Periodicity** на **Daily**.
11. Выберите дату начала и дату окончания импортируемого сегмента, например, **10.07.11—10.01.12**.
12. Нажмите **OK**.
13. После завершения настроек нажмите **OK**.

Если все было сделано правильно, появится окно **Conversion Report**, где напротив инструмента **GAZP_5** будет стоять зеленая галочка и будет указано, сколько пятиминутных баров было введено в **MetaStock Chart**.



АЛОР БРОКЕР



Процедура завершена, нажмите **Close**.